

ECOCERT IMO

İYİ TARIM UYGULAMALARI (İTU TR) Sertifikasyon Programı

ECOCERT IMO Denetim ve Belgelendirme Ltd. Şti.

office.turkey@ecocert.com

| Dosya Adı | Yazan | Onay | Revizyon No / 1. Basım tarihi | Revizyon No/ Revizyon tarihi |
|----------------------------|---------|--------------|-------------------------------|------------------------------|
| ITU Sertifikasyon Programı | G.Uysal | Mustafa Avcı | 01 / 15.06.2010 | 11 / 29.03.2018 |

İTU SERTİFİKASYONU

1- İTU sertifikasyonunun amaçları: “Güvenli ve sürdürülebilir tarım”

İTU sertifikasyonu iyi tarım uygulamalarına dayanan bir program olup amaçları şu şekilde özetlenebilir:

- Gıda güvenliği
- Tarımda izlenebilirlik ve sürdürülebilirlik
- Çevre, insan ve hayvan sağlığına zarar vermeyen uygulamaların yapılması
- Çalışanların sağlık, güvenlik ve refahını koruma
- Doğal kaynakların korunması

İTU referans dokümanlar:

- TC. Gıda Tarım ve Hayvancılık Bakanlığı'nca hazırlanarak 07.12.2010 tarih ve 27778 sayılı Resmi Gazete 'de yayınlanan İyi Tarım Uygulamaları Hakkında Yönetmelik
- Bitkisel Üretimde İyi Tarım Uygulamaları Kriterleri ve Kontrol Listeleri

2- İTU sertifikasyonundaki farklı seçenekler:

İki temel sertifikasyon seçeneği mevcuttur:

- Bireysel sertifikasyon: Gerçek veya tüzel kişilerin malik veya kiracılık sıfatıyla tasarrufu altında bulunan alanlarda üretim yapmaları halinde bireysel sertifikasyonu yapılır. Sertifikasyon kapsamındaki ürünün üretiminin yapıldığı tüm alanlar, yılda en az bir kez KSK tarafından kontrol edilir. Her üretici İTU standardına dayanan iç kontrolleri gerçekleştirir ve bir sertifikasyon firmasınınca yıllık olarak denetlenir. Kontrol süresi en az bir gündür. Üreticilerin aynı köy/mahalle sınırları içinde olması halinde bir günde iki üretici kontrol edilebilir, farklı illerde de üretim/yetiştiricilik alanlarının bulunması halinde her il için ilave bir gün kontrol yapılır. Kontrolör sayısının birden fazla olması durumunda, üreticilerin kontrol süreleri her kontrolör için oranlanarak hesaplanır. Kontrol ve sertifikasyonun ardından, standardın şartlarına uygunluğu onaylandıktan sonra kendi adına kayıtlı ürünlerle ilgili sertifikanın düzenlendiği tarihten itibaren en fazla 12 ay geçerliliği olan İTU sertifikasını alır.
- Grup Sertifikasyonu: Üretici örgütü veya müteşebbis çatısı altında sözleşmeyle bir araya gelen üreticilerin malik veya kiracılık sıfatıyla tasarrufu altında bulunan alanlarda üretim yapması halinde grup sertifikasyonu yapılarak üretici örgütü veya müteşebbis adına aşağıdaki şekilde sertifikalandırılır:

Grup sertifikasyonundaki üreticiler, üretici örgütünün idari organı veya müteşebbis ile ayrı ayrı sözleşme yapar. Müteşebbisin de sertifikasyon kapsamındaki ürünü üretmesi halinde, faaliyet alanı gruba dahil edilir.

- Grup sertifikasının kullanım hakkı, üretici örgütüne veya müteşebbise aittir. Sertifikasyon kapsamındaki üreticiler, üretici örgütü veya müteşebbisin izni dışında sertifikayı kullanamaz. Ancak iyi tarım uygulamaları yapanlara yönelik destek ve hizmetlerden bireysel olarak yararlanabilir.
- Üretici örgütleri ve müteşebbisler, iyi tarım uygulamalarına ilişkin bir kalite yönetim sistemi kurmak ve yürütmekle yükümlüdür.

| Dosya Adı | Yazan | Onay | Revizyon No / 1. Basım tarihi | Revizyon No/ Revizyon tarihi |
|----------------------------|---------|--------------|-------------------------------|------------------------------|
| İTU Sertifikasyon Programı | G.Uysal | Mustafa Avcı | 01 / 15.06.2010 | 11 / 29.03.2018 |

- Üretici örgütleri veya müteşebbisler yılda en az bir kez KSK tarafından kontrol edilir. Bu kontrollerde kalite yönetim sistemi ile gruba dahil üreticilerden örnekleme yöntemi ile KSK tarafından belirlenen üreticilerin sertifikasyon kapsamındaki tüm üretim alanlarının kontrolleri yapılır.
- Kontrol süreleri kalite yönetim sistemi kontrolleri için bir gün, üretim/yetiştiricilik alanlarının aynı il sınırları içerisinde yer alması durumunda bir günde en fazla üç üretici olacak şekildedir. Kontrolör sayısının birden fazla olması durumunda, üreticilerin kontrol süreleri her kontrolör için oranlanarak hesaplanır.
- Örnekleme yöntemi ile kontrol edilecek üretici sayısı; her alt kapsam için üretim sistemleri dikkate alınarak, gruba dahil üretici sayısının ayrı ayrı kareköklerinin toplamının alınması ile belirlenir. Karekök sonucunun ondalık sayı olması halinde yukarıya tamamlanır. Üretici seçiminde tüm ürünlerin kontrol edilmesi sağlanır. Müteakip kontrollerde farklı üreticiler seçilir.

Kontrol ve sertifikasyonun ardından, standardın şartlarına uygunluğu onaylandıktan sonra, Üretici Örgütü veya Müteşebbis adına sertifikanın düzenlendiği tarihten itibaren en fazla 12 ay geçerliliği olan İTU sertifikası hazırlanır

Sertifikanın yayınlanmasından sonra sertifika geçerlilik süresi içerisinde aynı kapsamdaki yeni ürün veya ürünlerin kontrolünün tamamlanması durumunda, önce yayınlanan sertifika revize edilerek yeni ürünler sertifika kapsamına alınabilir. Sertifikanın revize edilmesi durumunda, sertifika geçerlilik süresi uzatılmaz.

İyi Tarım Uygulamaları sertifikasyonu için başvuran Üretici/Üretici Örgütü/Müteşebbis aşağıdaki belgelere sahip olmalıdır:

- Üreticiler Çiftçi Kayıt Sistemine (ÇKS) dahil olmalı ve güncel ÇKS belgeleri olmalıdır
- Ürün işleme/paketleme yapan işletmelerin İşletme Kayıt Belgesi veya İşletme Onay Belgesi olmalıdır

İyi Tarım Uygulamalarında yürütülen kontrollerde ilgili kapsam ve alt kapsamlara göre aşağıdaki kriterler dikkate alınır:

- Bitkisel Üretimde İyi tarım Uygulamaları Uygunluk Kriterleri

Bitkisel üretim kapsamında aşağıdaki alt kapsamlarla ilgili uygunluk kriterleri yer almaktadır ve ilgili kontrol listeleri İTU kontrollerinde kullanılır:

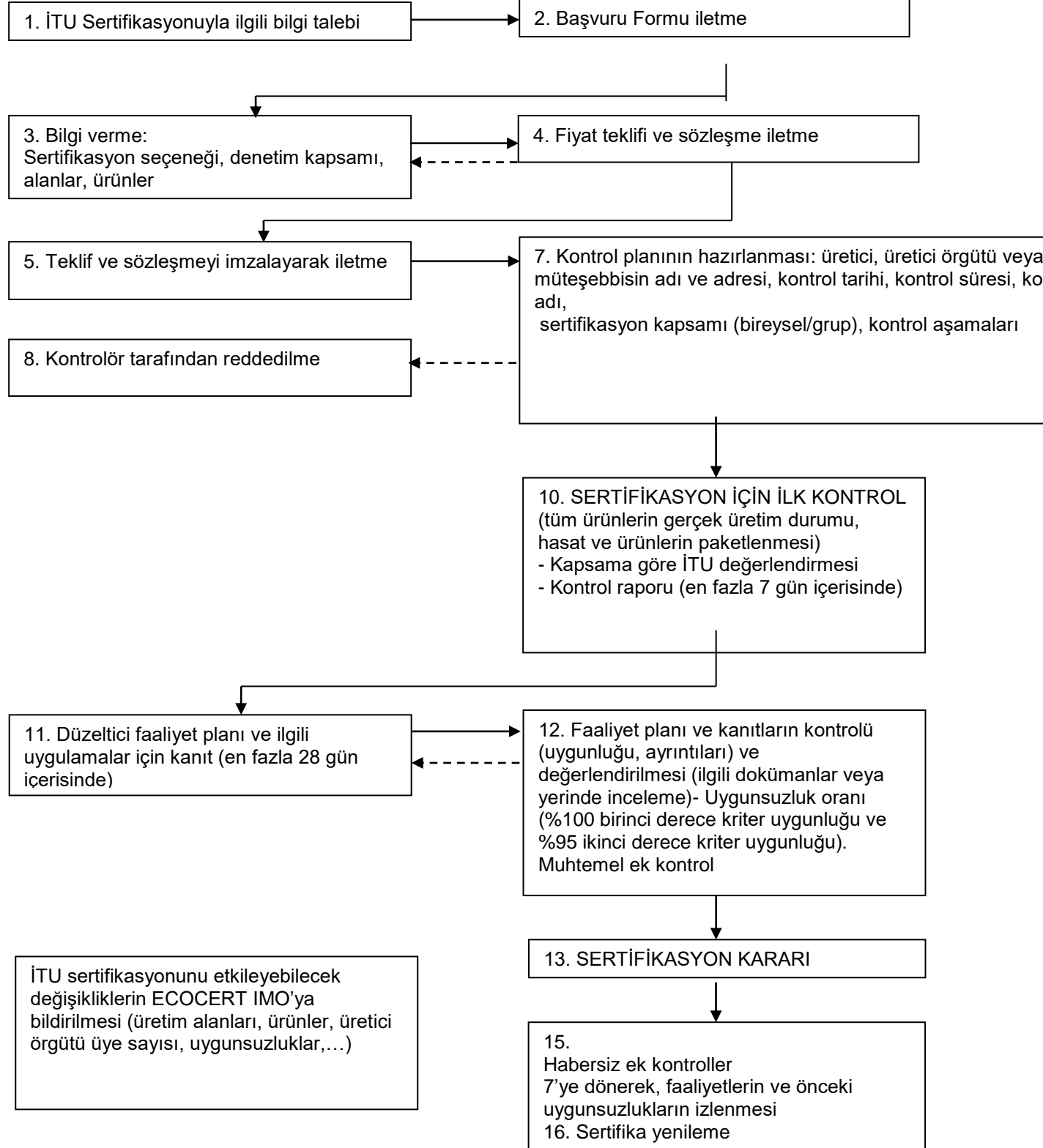
- TÜM ÇİFTLİK / İŞLETME Kontrol Noktaları ve Uygunluk Kriterleri
- KALİTE YÖNETİM SİSTEMİ Kontrol Noktaları ve Uygunluk Kriterleri
- Bitkisel üretim ÜRÜN TABANI Kontrol Noktaları ve Uygunluk Kriterleri
- MEYVE VE SEBZE üretimi Kontrol Noktaları ve Uygunluk Kriterleri

| Dosya Adı | Yazan | Onay | Revizyon No / 1. Basım tarihi | Revizyon No/ Revizyon tarihi |
|----------------------------|---------|--------------|-------------------------------|------------------------------|
| İTU Sertifikasyon Programı | G.Uysal | Mustafa Avcı | 01 / 15.06.2010 | 11 / 29.03.2018 |

İTU SERTİFİKASYONU AŞAMALARI

ÜRETİCİ/ÜRETİCİ ÖRGÜTÜ/ MÜTEŞEBBİS

ECOCERT IMO



Kontrol ve sertifikasyon işlemi İyi Tarım Uygulamaları Kontrol ve Sertifikasyon Prosedürü (TR-P01(İTU)) ne göre yürütülür.

| Dosya Adı | Yazan | Onay | Revizyon No / 1. Basım tarihi | Revizyon No/ Revizyon tarihi |
|----------------------------|---------|--------------|-------------------------------|------------------------------|
| İTU Sertifikasyon Programı | G.Uysal | Mustafa Avcı | 01 / 15.06.2010 | 11 / 29.03.2018 |



DENETİMDEN SERTİFİKAYA

KONTROL - SERTİFİKASYON

İTU gereksinim seviyeleri/ kriterleri, Kontrol noktaları: Çevre, insan ve hayvan sağlığına zarar vermeyen bir tarımsal üretimin yapılması, doğal kaynakların korunması, tarımda izlenebilirlik ve sürdürülebilirlik ile güvenilir ürün arzını sağlamaya yönelik risk değerlendirmesi sonucu belirlenen ve kontrol edilen aşamalarıdır. İTU kontrollerinde, TC. Gıda, Tarım ve Hayvancılık Bakanlığınca yayınlanan İyi Tarım Uygulamaları Kriterleri ve Kontrol Listelerinde belirlen kontrol noktaları denetlenir. Kontrol noktaları, sertifikasyon için gerekli uygunluk seviyesine göre derecelendirilir. Sertifikasyonun yapılabilmesi için birinci derece kontrol noktalarının yüzde yüzüne, ikinci derece kontrol noktalarının ise en az yüzde doksan beşine uyulması gerekir. Kontrol listelerinde;

- "Birinci Derece" Zorunluluklar'
- "İkinci Derece" Zorunluluklar'
- 'Tavsiyeler" bulunmaktadır.

Kontrol sonrası gösterim:

- "Evet(uygun)"
- "Hayır(uygunsuz)"
- "İlgili değil (kanıtıyla)" olarak belirtilmektedir.

Sözleşmeye bağlı uygunsuzluk: ECOCERT IMO ile imzalanan sözleşme hükümleriyle ilgili uygunsuzluk, ciddiyetine bağlı olarak uyarı, derhal askıya alma veya sertifikanın iptaline yol açabilir,

Sertifikasyon kararı: ECOCERT IMO, yasal yönetmelikler ve İTU kontrol noktalarına uyulması halinde sertifika düzenler. İTU kontrol noktalarına tam olarak uyulmaması halinde yaptırım kararları alabilir. Yaptırımlar o tarihte geçerli olan söz konusu yönetmeliğe dayanmaktadır. Sertifikasyon Bireysel Sertifikasyon ve Grup Sertifikasyonu'nda yer alan uygunsuzlukların ortadan kaldırılması durumunda gerçekleştirilir.

| | |
|--|--|
| Bireysel Sertifikasyon | Tüm Birinci Derece kontrol noktaları ile İkinci Derece kontrol noktalarının en az %95'inin karşılanması durumunda sertifikasyon gerçekleştirilir* . |
| Grup Sertifikasyonu | Kontrol edilen tüm üreticilerin Bireysel sertifikasyona uygun olması ve kalite sistemindeki kontrol noktalarının tamamına uyulması durumunda sertifikasyon gerçekleştirilir. |
| * Her kapsam için: İzin verilen İkinci Derece uygunsuzluk sayılarında yuvarlama kuralı: karşılanması gereken kontrol noktası %95 rakamı bir alt birime yuvarlanır. Örnek: %94,8 = 94%. | |

| | | | | |
|----------------------------|---------|--------------|-------------------------------|------------------------------|
| Dosya Adı | Yazan | Onay | Revizyon No / 1. Basım tarihi | Revizyon No/ Revizyon tarihi |
| İTU Sertifikasyon Programı | G.Uysal | Mustafa Avcı | 01 / 15.06.2010 | 11 / 29.03.2018 |

| UYGUNLUK SEVİYESİ | Denetim sonrasındaki DURUM | | ECOCERT IMO FAALİYETLERİ |
|--|---|--|---|
| | İlk Denetim | Takip Denetimi | |
| ≥ 1 birinci derece | | <p>Uyarı Ve Düzeltilici faaliyet talebi Düzeltilici faaliyetin kapatıldığına dair kanıtlar kontrol tarihinden itibaren en fazla 28 gün içinde iletilmelidir.</p> <p>Eğer verilen sürede düzeltilici faaliyetler kapatılmaz ve/veya düzeltilici faaliyet yetersizse, komple ya da kısmen askıya alma (ürünler ve/veya ilgili üreticiler) Ve</p> <p>Askıya alma tarihinden itibaren maksimum 6 ay içinde düzeltme faaliyetlerinin yerine getirilmesi ve ilgili kanıtların sunulması talebi</p> <p>Askıya almanın kaldırılması için zaman sınırlaması: iptalden önce sıradaki haberli denetime kadar Sertifikasyon Kurulu tarafından belirlenir. Ve</p> <p>Askıya alma süresi sonunda uygunsuzluğun kapatılmadığını tespit etmesi durumunda, sertifikanın ve sözleşmenin iptali işlemini uygular. İptal işlemine maruz kalan üretici, üretici örgütü veya müteşebbisler, iptal işlemine ait kararının verildiği tarihten itibaren on iki ay süre ile kontrol ve sertifikasyon faaliyetlerine dahil edilmez, her hangi bir KSK ile sözleşme yapamaz.</p> <p>Grup sertifikasyonuna dahil üretici/üreticilerin yapacağı uygunsuzlukların sonuçları, kontrolör tarafından hazırlanacak gerekçeli raporda belirtilmek suretiyle sadece uygunsuzluğu yapan üretici/üreticileri etkilediği durumda iptal işlemini; sadece uygunsuzluğa neden olan üretici/üreticilere uygulayabilir.</p> | <p>Düzeltilme faaliyeti planlarına ait dosyanın kapsamı ve uygunluğu açısından incelenmesi (faaliyetler ve ilgili kanıtlar)</p> <p>Düzeltilme faaliyetlerinin kontrolünü amaçlayan ek denetim</p> <p>Uygunlukların kaldırılması</p> <p>İTU seviyelerine uygun olarak sertifikasyon kararı</p> |
| Birinci derece yok ve > %5 ikinci derece | <p>Sertifika verilmez Uyarı Ve Düzeltilici faaliyet talebi Düzeltilici faaliyetin kapatıldığına dair kanıtlar kontrol tarihinden itibaren en fazla 28 gün içinde iletilmelidir. 3 ay içerisinde düzeltilici faaliyet kapatılmaz ise tekrar yerinde kontrol yapılır.</p> | | |
| Birinci derece yok ve ≤ %5 ikinci derece | Sertifika verilir | <p>Sertifikanın yenilenmesi (geçerlilik süresi basım tarihinden itibaren 1 yıldır) Sertifikasyon kararı almak için zaman limiti: uygunsuzlukların çözümünden sonra 28 gündür</p> <p>Sertifikanın yayınlanmasından sonra sertifika geçerlilik süresi içerisinde aynı kapsamdaki yeni ürün veya ürünlerin kontrolünün tamamlanması durumunda, önce</p> | - |

| | | | | |
|----------------------------|---------|--------------|-------------------------------|------------------------------|
| Dosya Adı | Yazan | Onay | Revizyon No / 1. Basım tarihi | Revizyon No/ Revizyon tarihi |
| ITU Sertifikasyon Programı | G.Uysal | Mustafa Avcı | 01 / 15.06.2010 | 11 / 29.03.2018 |

| | | | |
|--|--|--|--|
| | | <p>yayınlanan sertifika revize edilerek yeni ürünler sertifika kapsamına alınabilir. Sertifikanın revize edilmesi durumunda, sertifika geçerlilik süresi uzatılamaz.</p> <p>Sertifikanın geçerliliği: Hazırlanma tarihi + 12 aydır (en fazla).</p> <p>Sertifikanın geçerlilik süresini düşürmek mümkündür.</p> | |
|--|--|--|--|

İtiraz: ECOCERT IMO itiraz prosedürü mevcuttur.

Onay: İlk denetimi ve/veya kontrolü izleyen sertifikasyon.

Yenileme: Takip denetiminin/kontrolünün ardından sertifikasyon yenilenir.

Askıya alma: Tamamen veya kısmen (ürün veya üretici için) sertifikanın durdurulması.

İptal (veya geri çekme): Sertifikasyonun iptali ve sertifikasyon kontratının sonlandırılması.

Ek denetim/kontrol: Sertifikasyon programına ilave edilen ve örneğin sertifikasyon beklemeye alındığında, düzeltme faaliyetlerinin uygulanıp uygulanmadığını doğrulamak üzere gerçekleştirilen denetim.

Habersiz kontrol:

- Grup sertifikasyonu kapsamında ilk kez sözleşme yapılan üretici örgütü veya müteşebbislerin ilk sertifikalarının geçerlilik döneminde; kontrol edilen üretici sayısının %50'si kadar üreticiye ilave olarak habersiz kontrol yapılır.
- Bu kontrollere ilaveten, yılda en az bir kez her sertifikasyon seçeneğindeki sözleşme yapılan tarafların en az % 10'u habersiz olarak kontrol edilir. Bu habersiz kontrollerde, üretici gruplarının öncelikle kalite yönetim sistemi kontrol edilir, herhangi bir uygunsuzluk görülmesi durumunda gruba dahil üreticiler, 07.12.2010 tarihli 27778 sayılı İyi tarım Uygulamaları Hakkında Yönetmelik 6. maddenin üçüncü fıkrası çerçevesinde kontrol edilir.
- Habersiz kontrollerde; kontrolden en fazla 48 saat öncesinde üretici, üretici örgütü veya müteşebbise bildirimde bulunur. Üretici, üretici örgütü veya müteşebbisler geçerli bir mazeret bildirmek suretiyle habersiz kontrolün bir defaya mahsus ertelenmesini talep edebilir.

İzlenebilirlik: Sertifikalı ürünlerin, iyi tarım uygulamaları sertifikası olmayan ürünlerle karışmasını engelleyecek her türlü tedbiri alarak bu ürünlerin izlenebilirlik sistemi oluşturulur. İzlenebilirlik, elde edilen son ürünün hangi üretim biriminden geldiğini ve hangi üretim ve işleme basamaklarından geçtiğinin belirlenebilmesine yönelik sistemin oluşturularak uygulanmasıdır.

Sertifika düzenlenebilmesi için:

Birinci derece kontrol noktalarının tamamına, ikinci derece kontrol noktalarının en az %95'ine ve taraflar arasında yapılan sözleşme esaslarına uyulması gerekmektedir.

Uygunsuzluk halinde KSK, üretici, üretici örgütü veya müteşebbise aşağıdaki işlemler uygular:

- Birinci derece kontrol noktalarının herhangi birine veya ikinci derece kontrol noktalarının %95'inden fazlasına uymayanlara düzeltici faaliyet talebinde bulunarak uyarı, komple veya kısmi askıya alma ile sertifikanın iptali işlemlerinden birini uygular.
- Kontrol sonucu talep edilen düzeltici faaliyetlerin en fazla yirmi sekiz gün içerisinde kapatılması için üretici, üretici örgütü veya müteşebbise uyarı işlemini uygular.

| | | | | |
|----------------------------|---------|--------------|-------------------------------|------------------------------|
| Dosya Adı | Yazan | Onay | Revizyon No / 1. Basım tarihi | Revizyon No/ Revizyon tarihi |
| ITU Sertifikasyon Programı | G.Uysal | Mustafa Avcı | 01 / 15.06.2010 | 11 / 29.03.2018 |

- c) Kontrolde tespit edilen uygunsuzluğun çevre, insan ve hayvan sağlığı açısından tehlike arz ettiği veya uyarı işleminden sonra bu uygunsuzlukların yirmi sekiz gün içerisinde kapatılmadığı durumlarda, sertifikanın kullanım hakkını durduran veya sertifika yayınlanmasını geciktiren askıya alma işlemini uygular. Askıya alma işlemi, tespit edilen uygunsuzluğa ait kontrol noktasının yer aldığı kapsama göre kısmi veya komple askıya alma şeklinde uygulanabilir. Kısmi askıya almada, sertifika kapsamındaki bir veya birden fazla ürün askıya alınır. Komple askıya almada ise sertifika kapsamındaki tüm ürünler askıya alınır. Askıya alma altı aydan fazla olamaz.
- ç) Askıya alma süresi sonunda uygunsuzluğun kapatılmadığını tespit etmesi durumunda, sertifikanın ve sözleşmenin iptali işlemini uygular. İptal işlemine maruz kalan üretici, üretici örgütü veya müteşebbisler, iptal işlemine ait kararının verildiği tarihten itibaren 12 ay süre ile kontrol ve sertifikasyon faaliyetlerine dahil edilmez, herhangi bir KSK ile sözleşme yapamaz. Grup sertifikasyonuna dahil üretici/üreticilerin yapacağı uygunsuzlukların sonuçları, kontrolör tarafından hazırlanacak gerekçeli raporda belirtilmek suretiyle sadece uygunsuzluğu yapan üretici/üreticileri etkilediği durumda iptal işlemini; sadece uygunsuzluğa neden olan üretici/üreticilere uygulayabilir.
- d) İlk kez sözleşme yaptığı üretici, üretici örgütü veya müteşebbislerin kontrolünde veya ilk kez sertifikasyon kapsamına alınan ürünlerin kontrolünde, istenilen düzeltici faaliyetlerin 3 aydan daha fazla bir sürede kapatılması durumunda, yeniden yerinde kontrol yapar.
- e) Üretici, üretici örgütü veya müteşebbisler ile yaptığı sözleşme hükümlerine aykırılığın olması durumunda; sözleşme hükümleri doğrultusunda kalite el kitabında yer alan uyarı, askıya alma veya iptal işlemlerini uygular.
- f) Askıya alma ve sertifikanın iptali işlemi uyguladıkları üretici, üretici örgütü veya müteşebbisleri, karardan itibaren en geç bir ay içinde Bakanlığa bildirir. Aynı zamanda, iptal işlemi uyguladığı üretici, üretici örgütü veya müteşebbisleri diğer KSK'lara bildirir. Üretici, üretici örgütü veya müteşebbisler kendilerine uygulanan işlemlerle ilgili olarak KSK tarafından yapılan tebliğ tarihinden itibaren bir ay içerisinde Komiteye itiraz edebilir.

Sertifikasyon işlemleri:

KSK, kontrolün yapıldığı veya düzeltici faaliyetlerin tamamlandığı tarihten itibaren en geç 14 gün içerisinde sertifikasyona ilişkin kararını verir. Kontrol faaliyetleri sonucu Yönetmeliğe uygunluğu belirlenen tarımsal ürün, üretici veya üretici grubu adına İyi Tarım Uygulamaları Hakkında Yönetmelik Ek-1'e uygun olarak sertifikalandırılır.

Sertifikada aşağıdaki bilgiler yer alır:

- Kuruluş adı, adresi, Bakanlıkça verilen kodu ve varsa logosu,
- Akredite olmasını müteakip Akreditasyon Kurumunun markası,
- Sertifika numarası,
- Üretici veya üretici örgütü ya da müteşebbis adı ve üretim yeri ile birlikte sertifikasyon seçeneği, ayrıca grup sertifikasyonunda gruba dahil üretici listesi,
- "Kontrol edilerek 7/12/2010 tarihli ve 27778 sayılı Resmî Gazete'de yayımlanan İyi Tarım Uygulamaları Hakkında Yönetmelik hükümlerine uygunluğu tespit edilmiştir" ibaresi,
- Kontrol tarihi,
- Sertifikanın kapsadığı ürünün adı, miktarı, bitkisel üretimde ürüne göre üretim alanı,
- Birincil üretim/işlenmemiş ham ürün veya ürün işlemenin dahil olup olmadığına dair bilgi,
- Sertifikanın geçerlilik tarihi,
- Sertifikanın yayınlandığı yer ve tarih,
- Sertifikerin adı, soyadı ve imzası.
- Revizyon no ve tarih

Bitkisel üretim, hayvancılık ve su ürünleri kapsamlarının herhangi birinde yer alan birden fazla ürün aynı sertifikada yer alabilir. Ancak farklı kapsamlarda olan ürünler için ayrı ayrı sertifika düzenlenir.

Sertifikanın geçerlilik süresi, düzenlendiği tarihten itibaren en fazla 12 aydır.

Sertifikanın yayınlanmasından sonra sertifika geçerlilik süresi içerisinde aynı kapsamdaki yeni ürün veya ürünlerin kontrolünün tamamlanması durumunda, önce yayınlanan sertifika revize

| Dosya Adı | Yazan | Onay | Revizyon No / 1. Basım tarihi | Revizyon No/ Revizyon tarihi |
|----------------------------|---------|--------------|-------------------------------|------------------------------|
| ITU Sertifikasyon Programı | G.Uysal | Mustafa Avcı | 01 / 15.06.2010 | 11 / 29.03.2018 |

edilerek yeni ürünler sertifika kapsamına alınabilir. Sertifikanın revize edilmesi durumunda, sertifika geçerlilik süresi uzatılamaz. Sertifikanın geçerlilik süresini düşürmek mümkündür.

Sertifikalı ürünlerin pazarlanması ve etiket bilgileri:

İyi tarım uygulamaları sertifikasına sahip olmayan hiçbir ürün iyi tarım uygulamaları adı altında satılamaz. Sertifikalı ürünlerin diğer ürünlerle karışmasını engelleyecek her türlü tedbirin alınmasından müteşebbisler ve satış yerleri sorumludur. İyi tarım uygulamaları sertifikasına sahip ürünlerin ambalajlı olarak piyasaya arz edilmesi halinde bu ürünlerin ambalajları, 29/12/2011 tarihli ve 28157 üçüncü mükerrer sayılı Resmî Gazete’de yayımlanan Türk Gıda Kodeksi Gıda ile Temas Eden Madde ve Malzemeler Yönetmeliğinde yer alan hükümlere uygun olur.

Piyasaya arz edilen son haliyle kontrol edilmeyen ve sertifikalandırılmayan hiçbir ürün, satış yerinde iyi tarım uygulamaları sertifikası ve logosunu kullanarak satılamaz. İyi tarım uygulamaları logosunun formatı ve kullanımına ilişkin usul ve esaslar Bakanlıkça çıkarılacak tebliğ ile belirlenir.

KSK tarafından sertifikalandırılan ürünlerin etiketi; 29/12/2011 tarihli ve 28157 üçüncü mükerrer sayılı Resmî Gazete’de yayımlanan Türk Gıda Kodeksi Etiketleme Yönetmeliğinde yer alan hükümlere uygun olur. Ayrıca, etiketlemede aşağıdaki bilgiler yer alır.

- a) Ürünün kime ait olduğu,
- b) Bu Yönetmeliğe uygun olarak üretildiği,
- c) Yetkilendirilmiş KSK adı, kod numarası ve ürünün sertifika numarası.
- ç) İyi tarım uygulamaları logosu.

ÜRETİCİ/ÜRETİCİ ÖRGÜTÜ/MÜTEŞEBBİSLE İLGİLİ KOŞULLAR

Üretici/Üretici Örgütü/Müteşebbis ve ITU sertifikasyonuna dahil olan yapının tümüyle ilgili olarak standardı ve yürürlükteki ITU şartlarını öğrenme ve inceleme sorumluluğuna sahiptir. 07.12.2010 tarih ve 27778 sayılı resmi gazetede yayınlanan İyi Tarım Uygulamalarına İlişkin Yönetmelik Madde 14, 15 ve 16’da belirtilen yükümlülükleri yerine getirmelidir. Madde 17’ de belirtilen kontrol ve sertifikasyon sözleşmesi şartlarına uymalıdır.

Grup sertifikasyonunda, iyi tarım uygulamaları faaliyetlerinin ilgili mevzuata göre uygunluğunu kontrol etmek üzere grup tarafından belirlenmiş gerçek kişiyi temsil eden iç kontrolörler ilgili yönetmelik Madde 26’da belirtilen şartları taşımalıdır.

ECOCERT IMO ZİYARETLERİ

Üretici/Üretici Örgütü/Müteşebbis sertifikasyon sürecinin uygun bir şekilde ilerlemesi için gerekli tüm düzenlemeleri yaparak ECOCERT IMO’ nun çalışmasına yardımcı olmakla sorumludur ve:

- Denetim / kontrol amaçlı **ziyaretleri** ve ECOCERT IMO tarafından **talep edilen ek denetim ziyaretlerini kabul eder,**
- Önceden bildirilen talep üzerine ECOCERT IMO faaliyetlerini gözlemlemek üzere bulunacak akreditasyon organizasyonundan veya TC. Gıda, Tarım ve Hayvancılık Bakanlığından gelecek yetkililerin denetimde bulunmasına izin verir,
- İlgili **doküman ve kayıtlarla tüm alanlara ve personele erişilmesine ve incelenmesine** (örn. İç-değerlendirme raporları) yardımcı olur ve güvenlikle ilgili hükümlerin geçerli yönetmeliğe uygun olduğundan emin olunmasını sağlar.

İLETİŞİM, SERTİFİKASYON REFERANSLARI

Üretici/Üretici Örgütü/Müteşebbis sorumlulukları:

| Dosya Adı | Yazan | Onay | Revizyon No / 1. Basım tarihi | Revizyon No/ Revizyon tarihi |
|----------------------------|---------|--------------|-------------------------------|------------------------------|
| ITU Sertifikasyon Programı | G.Uysal | Mustafa Avcı | 01 / 15.06.2010 | 11 / 29.03.2018 |

- Etiketlerinde İTU sertifikasyonundan bahsederken **ECOCERT IMO' nun** ve **İyi Tarım Uygulamalarına İlişkin Yönetmelik koşullarına** uymakla yükümlüdür,
- **Sertifika veya raporların** tamamının veya bir kısmının hataya yol açacak şekilde kullanılmaması, sertifikasyon koşullarına uyma sorumluluğunun kendinde olduğunu kabul etmek,
- Sadece ECOCERT IMO tarafından sertifikalandırılmış **ürün(ler)** ve **alan(lar)**ı deklare etmek,
- İTU sertifikasyonunu, ürünün, hizmetin ya da sistemin İTU dışında başka bir standarda göre sertifikalı olduğunu düşünmelerine yol açacak şekilde kullanmamak,
- Sertifikasyonunu **ECOCERT IMO' nun ismini** etkileyecek ve ECOCERT IMO **markasına** zarar verecek şekilde kullanmamak,
- **Askıya alma veya iptal** durumunda hangi nedenle olursa olsun sertifikasyonun reklamlarda veya farklı şekilde kullanılmasını durdurmak ve ECOCERT IMO' ya sertifikasyon için talep edilen gerekli dokümanları iletmek.

ÜRETİCİ/ÜRETİCİ ÖRGÜTÜ/MÜTEŞEBBİS – ECOCERT IMO KOORDİNASYONU

Üretici/Üretici Örgütü/Müşebbis sorumlulukları:

- ECOCERT IMO'ya sertifikasyon için **gerekli bilgileri** sağlamak,
- İddialarla ilgili bilgileri ve ilgili düzeltme faaliyetlerini güncellemek ve ECOCERT IMO'ya iletmek,
- Herhangi yapısal değişimi, ECOCERT IMO denetimindeki sertifikasyon üzerinde etki edebilecek herhangi bir kararı bildirmek, daha geniş bir ifadeyle **gereksinimlere uygunluğu değiştirebilecek her şeyi** bildirmek.
- **Sahada** Yönetmeliğe uygunluğu destekleyecek gerekli tüm dokümanları ECOCERT IMO' ya iletmek.
- Üretici/Üretici Örgütü/Müşebbis, ilk başvuru ve taahhütteki verilerin değişmesi halinde (örn. Ürün listesi, üretim alanları, uzaklıklar, yapı...) ek hizmet gerekebileceğinden ECOCERT IMO' yu bilgilendirmelidir.

| Dosya Adı | Yazan | Onay | Revizyon No / 1. Basım tarihi | Revizyon No/ Revizyon tarihi |
|----------------------------|---------|--------------|-------------------------------|------------------------------|
| İTU Sertifikasyon Programı | G.Uysal | Mustafa Avcı | 01 / 15.06.2010 | 11 / 29.03.2018 |